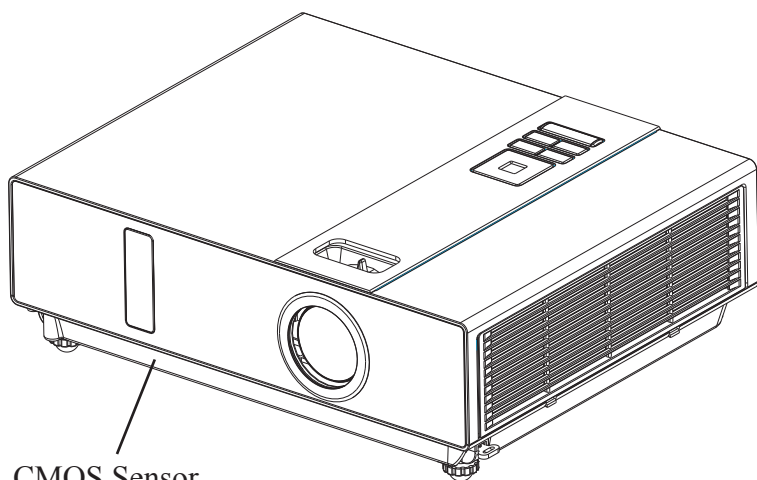


Interaktiver Projektor



Lieferumfang des interaktiven Projektors.....	A
Installation unter Windows	1
Installation unter Mac	15
Störungsbehebung.....	22

Lieferumfang des interaktiven Projektors

Mitgelieferte Zubehörteile

Die folgenden Teile werden mit dem interaktiven Projektor mitgeliefert. Prüfen Sie bitte die Zubehörteile. Nehmen Sie bitte mit Ihrem Händler Kontakt auf, falls irgendein Artikel fehlt.

1. Zubehörtasche



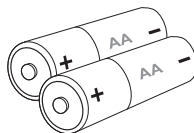
2. Pointer



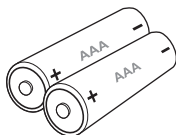
3. Stift



4. Batterien (AA)



5. Batterien (AAA)



6. Trageriemen



☐ Netzteil (optional)



☐ USB-Erweiterungskabel (5 m, optional)



Installation unter Windows

Software und Hardware Installation

1. Abschnitt 1: Systemanforderungen

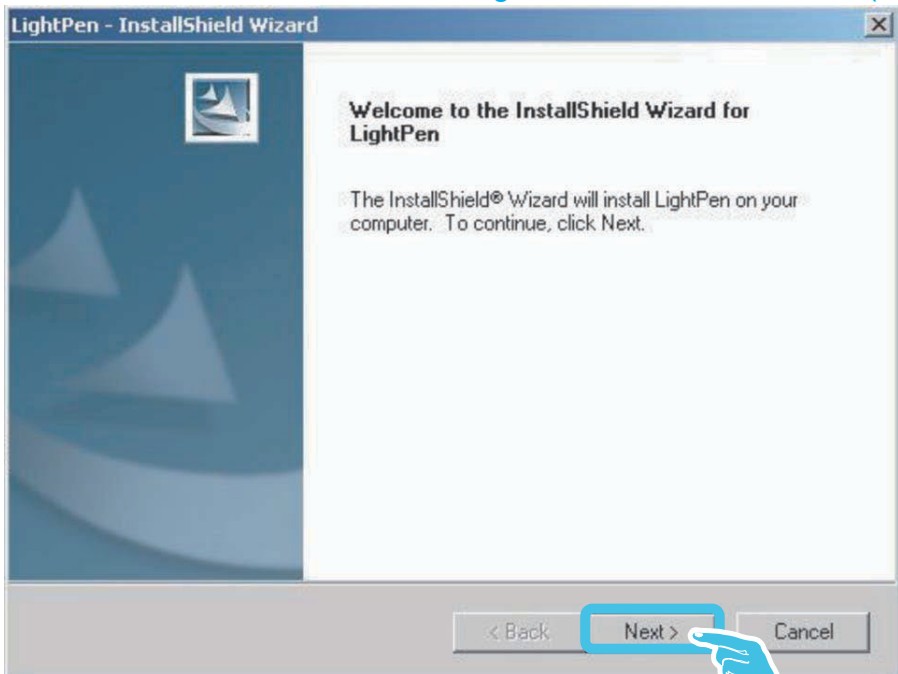
Systemanforderungen	
Erforderliches Betriebssystem	Microsoft Window 2000(SP4)/XP(SP2)/Vista
Prozessortyp	Intel Pentium IV oder höher
RAM	Min. 256 MB
Min. Festplattenspeicher	30 MB
	CD-ROM Laufwerk USB 2.0 Port

2. Abschnitt 2 (A): “LightPen”-Softwareinstallation.

Schritt 1: Legen Sie die Treiber-CD in das CD-ROM Laufwerk Ihres Computers.

Schritt 2: Starten Sie den Setup-Vorgang (LightPen\setup.exe)

Schritt 3: Klicken Sie zur Fortsetzung der Installation auf “Next” (s.u.)

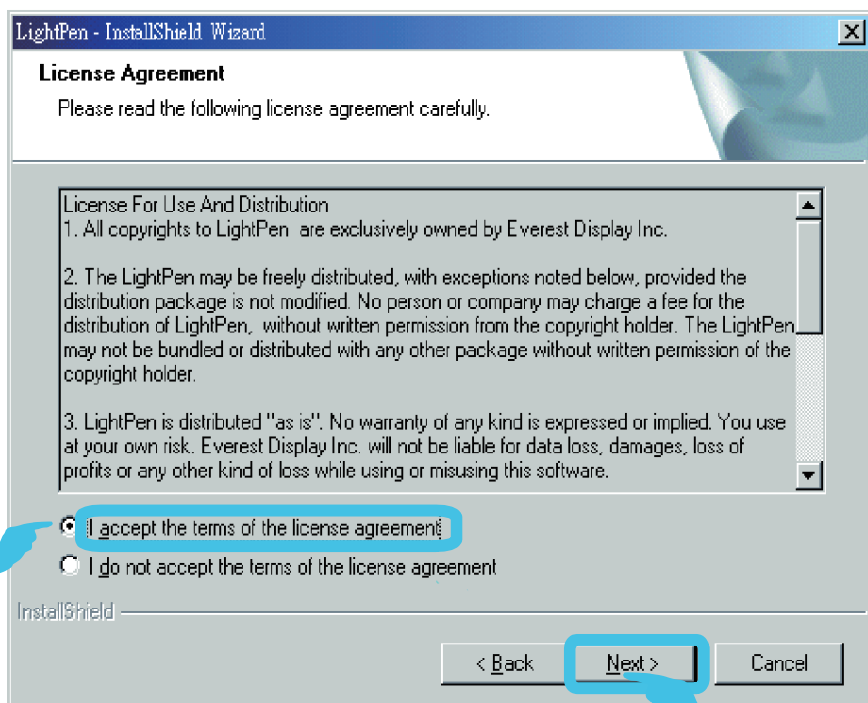


Installation unter Windows

Software und Hardware Installation

2. Abschnitt 2 (A): "LightPen"-Softwareinstallation.

Schritt 4: Klicken Sie zur Fortsetzung der Installation auf "Next" (s.u.)

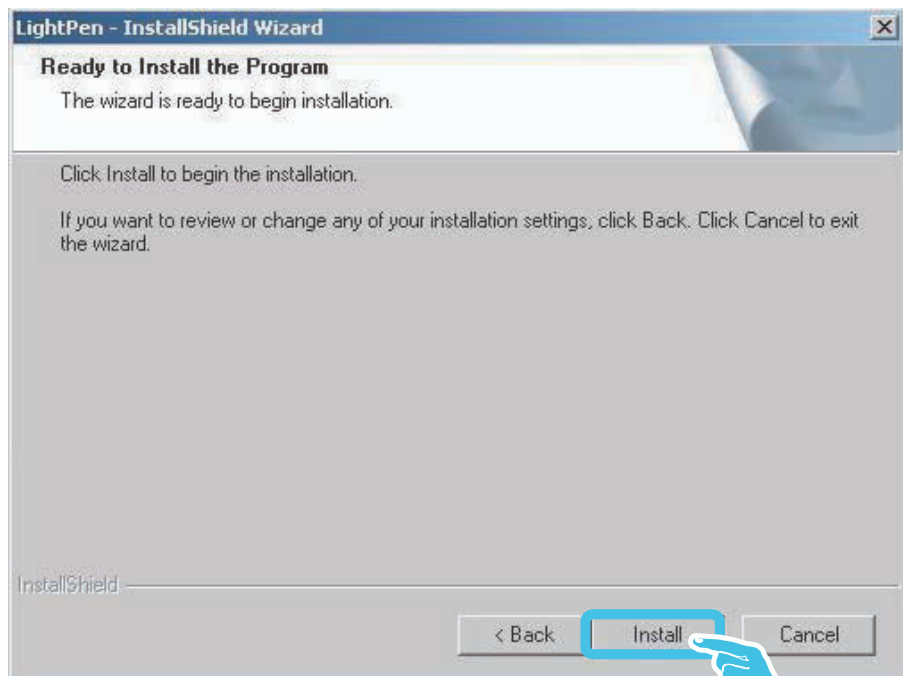


Installation unter Windows

Software und Hardware Installation

2. Abschnitt 2 (A): “LightPen”-Softwareinstallation.

Schritt 5: Starten Sie die Installation indem Sie auf “Install” klicken (s.u.).

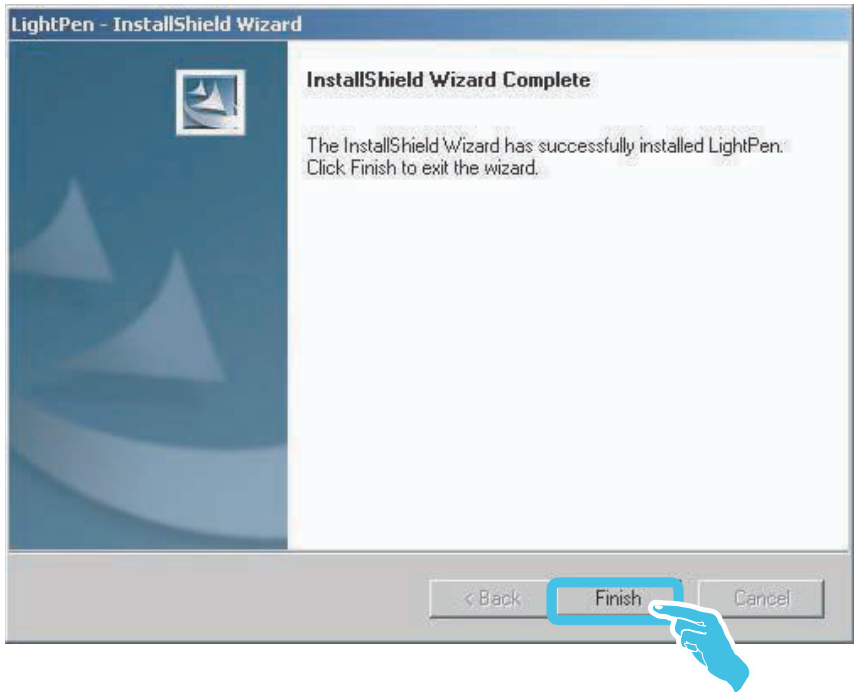


Installation unter Windows

Software und Hardware Installation

2. Abschnitt 2 (A): “LightPen”-Softwareinstallation.

Schritt 6: Zum Abschluss der Installation bitte auf “Finish” klicken.
 (“LightPen” software installation)



Warnung!

Führen Sie direkt das Programm LightPen aus. Sie müssen nicht die Schritte im “Abschnitt zwei (B) SP-Treiberinstallation” durchführen, wenn das Programm richtig funktioniert. (Die Schritte im “Abschnitt zwei (B): SP-Treiberinstallation” sind nur notwendig für das Betriebssystem Windows 2000/SP4.)

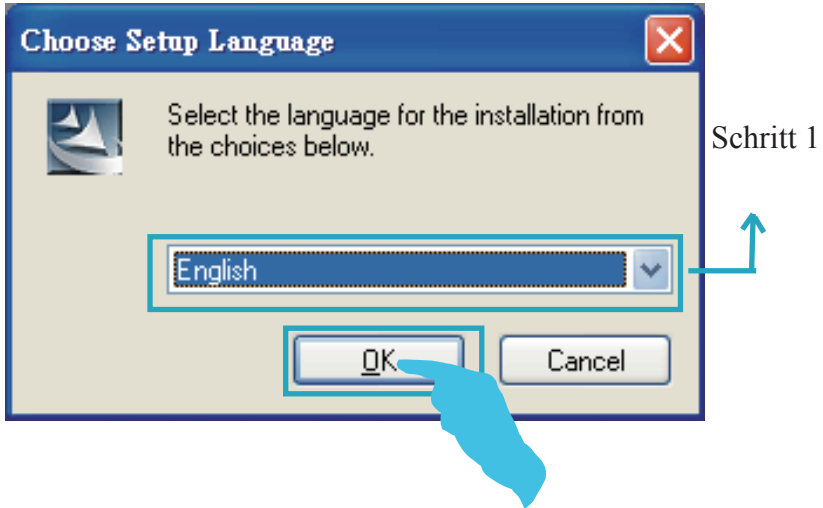
Installation unter Windows

Software und Hardware Installation

2. Abschnitt 2 (A): “LightPen”-Softwareinstallation.

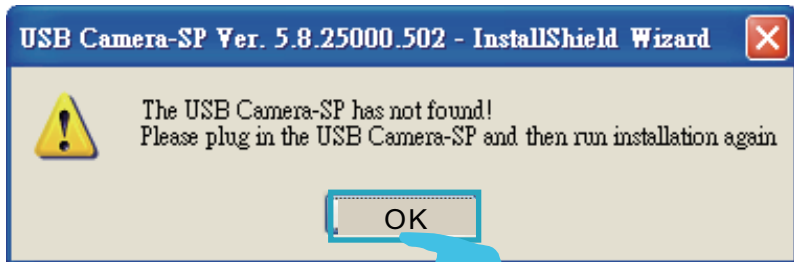
Schritt 7: Wählen Sie eine Installationssprache aus und klicken anschließend auf “OK”, um den USB-Kameratreiber zu installieren.

Führen Sie bitte die Datei “LightPen\SP Driver\Setup.exe” aus.



Warnung!

Falls die Meldung “The USB Camera-SP has not found! [USB-Kamera-SP nicht gefunden]” auf dem Bildschirm erscheint, schließen Sie bitte das USB-Kabel an und führen erneut die Installation aus.

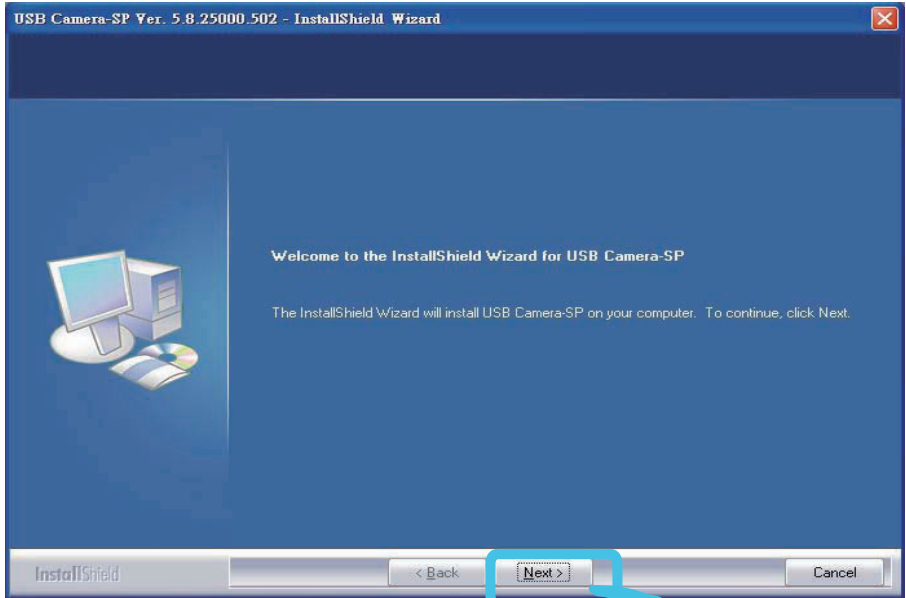


Installation unter Windows

Software und Hardware Installation

2. Abschnitt 2 (B): SP-Treiberinstallation.

Klicken Sie auf "Next [Weiter]".

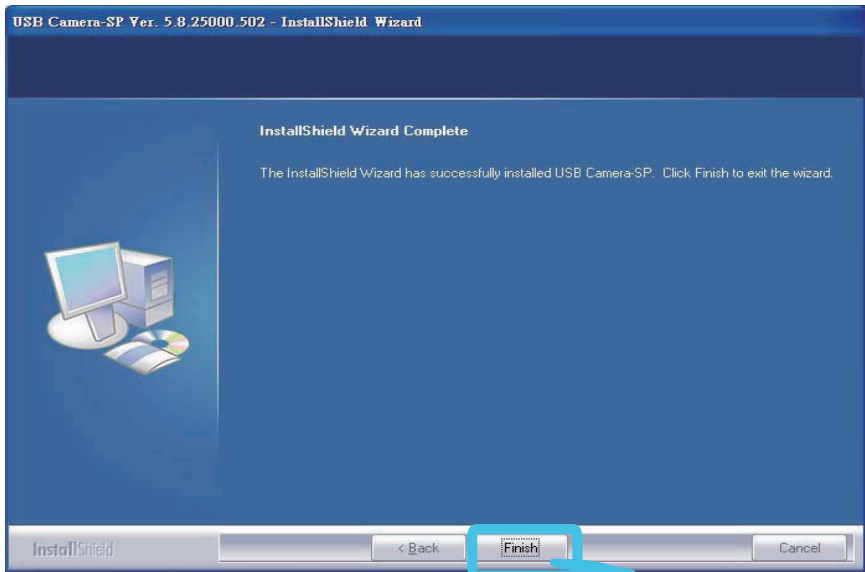


Installation unter Windows

Software und Hardware Installation

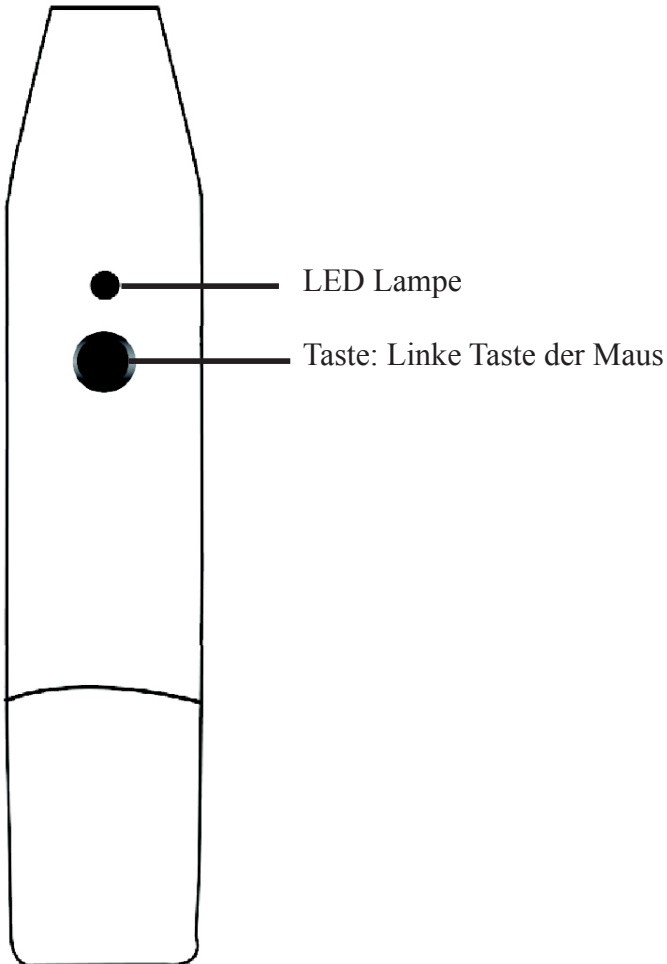
2. Abschnitt 2 (B): SP-Treiberinstallation.

Schritt 9: Klicken Sie auf "Finish [Fertig stellen]" (SP-Treiberinstallation).



Software und Hardware Installation

3. Abschrift 3: Funktionstaste des Teleskopzeigestabs



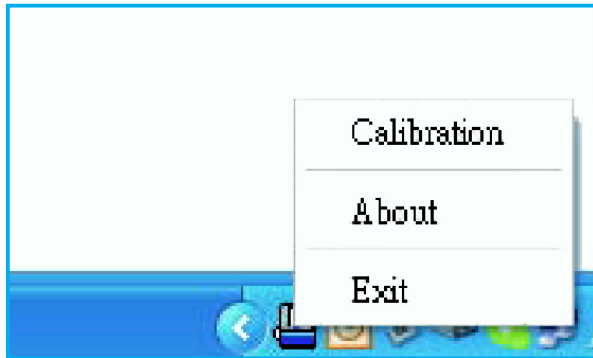
Installation unter Windows

3. Abschnitt 4: Kalibrierung



Schritt 1: Doppelklicken Sie das "Light Pen" Icon auf Ihrem Windows Desktop.

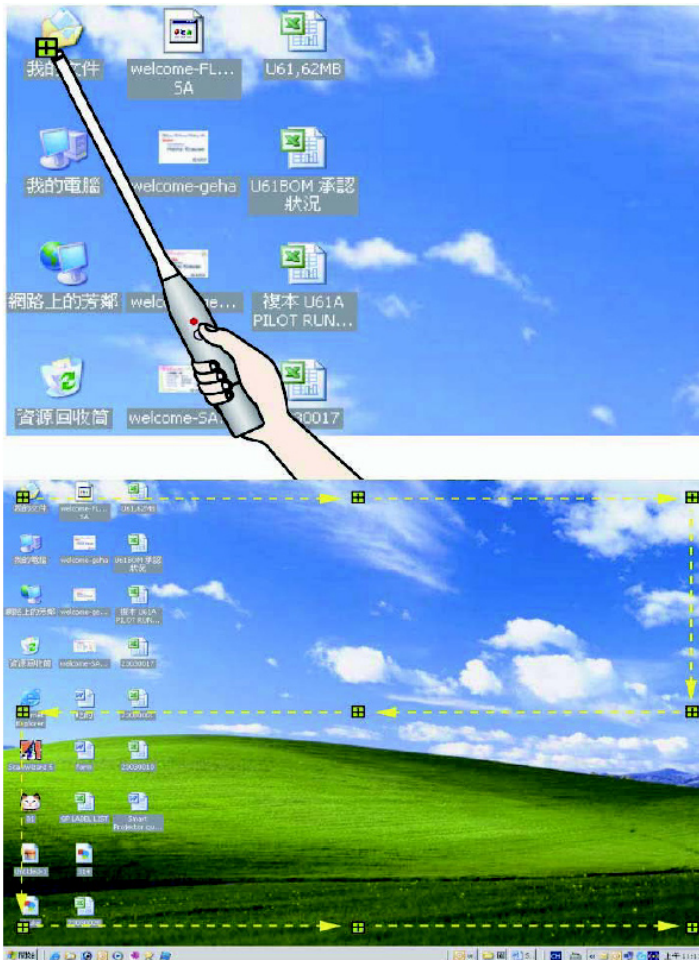
Schritt 2: Klicken Sie mit der rechten Maustaste auf das "Light Pen" Icon in der Schnellstartleiste. Klicken Sie im Anschluss auf "Calibration".



Installation unter Windows

3. Abschnitt 4: Kalibrierung

Schritt 3: Bitte richten Sie den Teleskopzeigestab auf die Mitte des grünen Kalibrierungskästchens, welches links oben im Projektionsbild erscheint, und drücken den sich am Griff des Teleskopzeigestabes befindlichen Knopf. Diesen Vorgang führen Sie insgesamt neun mal durch. Erscheint kein weiteres Kästchen, ist das Kalibrierungsverfahren abgeschlossen.



Installation unter Windows

3. Abschnitt 4: Kalibrierung

Wie funktioniert die rechte Maustaste?

→Halten Sie den Teleskopzeigestab/Zeigestift unter oder über das projizierte Bild, und drücken Sie den am Griff befindlichen Knopf.



Installation unter Windows

3. Abschnitt 4: Kalibrierung

Ein- oder Ausblenden der Funktionsleiste

Halten Sie den Teleskopzeigestab/Zeigestift nach Belieben rechts oder links außen neben das Projektionsbild und drücken Sie den am Griff befindlichen Knopf.



Installation unter Windows

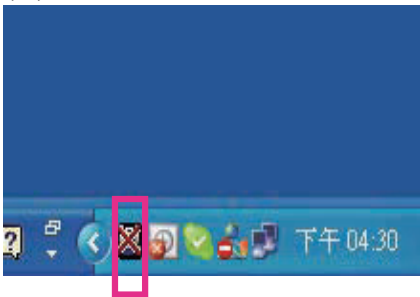
Warnhinweis!

1. Weil eines der + Zeichen durch die Starttaste verdeckt ist, zeigen Sie bitte auf diese Position zum Kalibrieren wie angezeigt, oder wählen Sie “Taskleiste automatisch ausblenden” in den Eigenschaften der Taskleiste, damit dieses +Zeichen sichtbar wird.

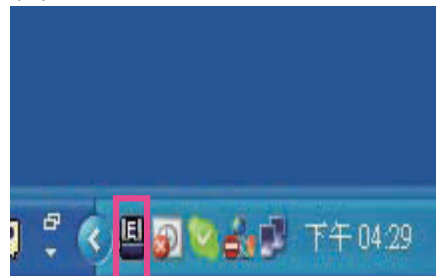


2. Wenn das Symbol wie (A) aussieht, ist das USB Kabel nicht korrekt angeschlossen. Wenn das Symbol wie in (B) aussieht, können Sie die “LightPen”-Funktion nutzen.

(A)



(B)



Installation unter Windows

5. Abschrift 5: Die Funktionsleiste

Position der Funktionsleiste

Drücken Sie den Knopf am Pointer, um die Position der Symbolleiste (auf der rechten oder linken Seite auf dem Bildschirm) zu ändern.

Maus

Computermausfunktion

Schreibzeug

Stiftfunktion

Radiergummi

Damit radieren Sie Stück für Stück eine Zeichnung aus

Schriftstärke

Damit wählen Sie eine Stiftstärke aus

Schriftfarbe

Damit wählen Sie eine Stiftfarbe aus

Alles Ausradieren

Damit radieren Sie sofort sämtliche Zeichnungen aus

Zeichnung speichern

Damit speichern Sie die vorliegende Seite in den Computer

Neue Zeichnung erstellen

Damit stellen Sie die vorherige Zeichnung wieder her

Virtuelle Tastatur

Damit wählen Sie Buchstaben/Ziffern/Zeichen für die Eingabe aus



Software und Hardware Installation

1. Abschritt 1: Systemanforderungen

Um sicherzustellen, dass die interaktiven Funktionen richtig ausgeführt werden, vergewissern Sie sich bitte vor der LightPen-Treiberinstallation, dass Ihr Computer die aufgelisteten Anforderungen erfüllt.

Systemanforderungen	
Erforderliches Betriebssystem	Mac OS X v10.4- v10.5
Prozessortyp	Intel-Prozessor oder Power PC
RAM	Mindestens 512 MB RAM
Festplatte	Mindestens 10 MB freier Speicherplatz
Mediengerät	Mindestens 4x CD-ROM- oder DVD-ROM-Laufwerk
	Mindestens USB 2.0

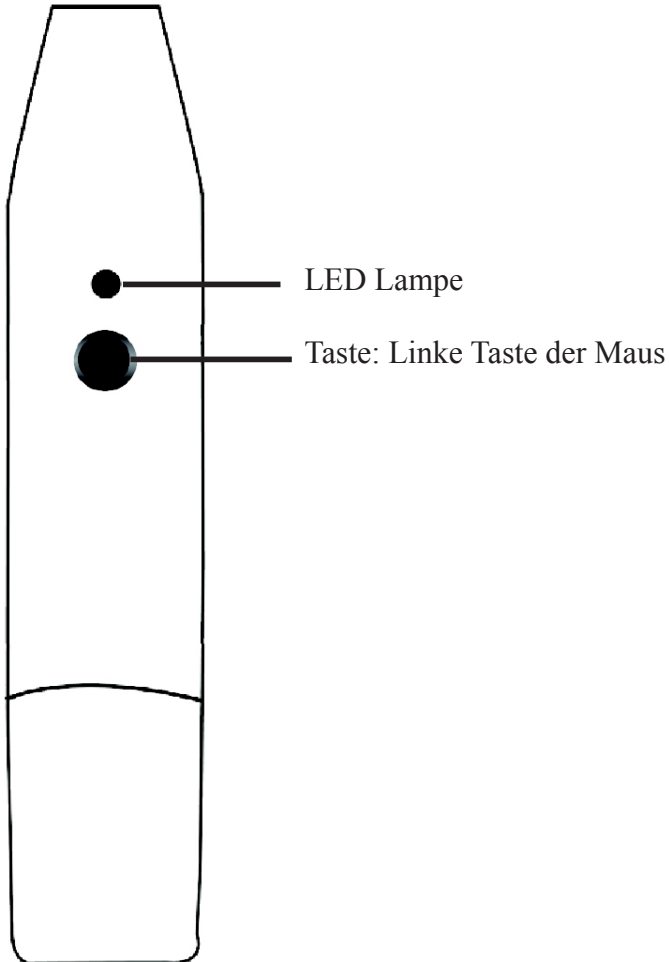
2. Abschritt 2 : “LightPen”-Softwareinstallation.

Schritt 1: Legen Sie die LightPen-CD in den Mac ein.

Schritt 2: Kopieren Sie die LightPen-Datei in die Festplatte.

Software und Hardware Installation

3. Abschrift 3: Funktionstaste des Teleskopzeigestabs



Installation unter Mac

2. Abschnitt 4: Kalibrierung

Schritt 1: Führen Sie "Light Pen" aus.

Schritt 2: Wählen Sie "Light Pen" aus dem Menü und drücken anschließend die Maustaste, um eine Kalibrierung auszuführen.

Schritt 3: Drücken Sie den Knopf am Pointer und zeigen nacheinander auf die Mitte der grünen Kreuze an der oberen linken Ecke bis zur unteren rechten Ecke des Bildschirms. Es gibt insgesamt neun Kreuze. Wenn kein weiteres grünes Kreuz auf dem Bildschirm angezeigt wird, dann bedeutet es, dass Sie den Kalibrierungsvorgang abgeschlossen haben. Halten Sie während der Kalibrierung den Pointer bitte möglichst mit einem gleichen Winkel, um eine genauere Positionierung zu erzielen.



Installation unter Mac

Wählen des Abstands

- Schritt 1: Wählen Sie "Light Pen" aus dem Menü.
- Schritt 2: Drücken Sie die Maustaste, um die Projektionsentfernung zu wählen.
- Schritt 3: Wählen Sie aus dem Popup-Menü die Projektionsentfernung aus ($>4m$, $>2m$, $<2m$).

Bedienung

1. Wie verwende ich die Funktion von "Strg + Mausklicktaste (rechte Maustaste)"?

→ Platzieren Sie den Pointer an eine Stelle oberhalb oder unterhalb des Bildschirms und drücken anschließend die Taste am Pointer.



Installation unter Mac

Bedienung

2. Es gibt eine andere schnelle Methode, um die Symbolleiste zu verschieben oder auszublenden.
→Platzieren Sie den Pointer an eine Stelle links oder rechts außerhalb des Bildschirms und drücken anschließend die Taste am Pointer.

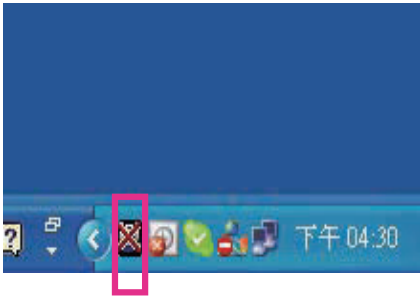


Installation unter Mac

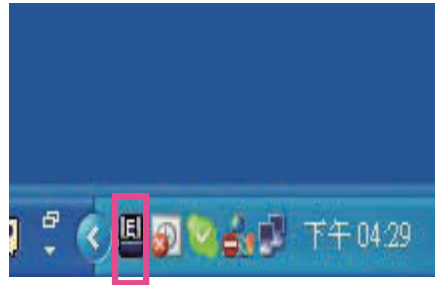
Warnhinweis!

Wenn das Symbol wie (A) aussieht, ist das USB Kabel nicht korrekt angeschlossen. Wenn das Symbol wie in (B) aussieht, können Sie die“LightPen”-Funktion nutzen.

(A)



(B)



Installation unter Mac

5. Abschrift 5: Die Funktionsleiste

Position der Funktionsleiste

Drücken Sie den Knopf am Pointer, um die Position der Symbolleiste (auf der rechten oder linken Seite auf dem Bildschirm) zu ändern.

Maus

Computermausfunktion

Schreibzeug

Stiftfunktion

Radiergummi

Damit radieren Sie Stück für Stück eine Zeichnung aus

Schriftstärke

Damit wählen Sie eine Stiftstärke aus

Schriftfarbe

Damit wählen Sie eine Stiftfarbe aus

Alles Ausradieren

Damit radieren Sie sofort sämtliche Zeichnungen aus

Zeichnung speichern

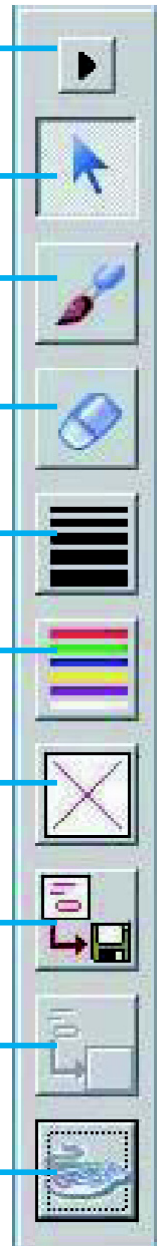
Damit speichern Sie die vorliegende Seite in den Computer

Neue Zeichnung erstellen

Damit stellen Sie die vorherige Zeichnung wieder her

Virtuelle Tastatur

Damit wählen Sie Buchstaben/Ziffern/Zeichen für die Eingabe aus



1. Q: Warum lässt sich das Programm nicht installieren?

A: Bitte überprüfen Sie Ihre Installationsrechte und kontaktieren Sie gegebenenfalls Ihren Systemadministrator. Anmerkung: Nach zwei Installationsversuchen löscht sich das Programm automatisch von der Festplatte. Bitte wiederholen Sie in diesem Fall die Installation.

2. Q: Warum erscheint die Anzeige “No lightpen found”?

A: Die wahrscheinliche Ursache ist folgende:

(1) Überprüfen Sie, ob das USB-Kabel eventuell nicht richtig angeschlossen ist.

* Manche Antivirenprogramme deaktivieren unter Umständen den USB-Port. Bitte beenden Sie Ihr Antivirusprogramm und versuchen Sie erneut, das Programm zu starten.

(2) Möglicherweise ist der USB-Treiber nicht korrekt installiert.

(3) Das USB Kabel ist zu lang. Das USB Kabel sollte kürzer als 1,5 Meter sein. Wenn Sie ein längeres Kabel wünschen, wenden Sie sich bitte an Ihren Händler und erwerben Sie ein geeignetes USB-Verlängerungskabel.

(4) Bitte überprüfen Sie, ob der USB-Port des Computers funktionstüchtig ist.

Bitten Sie gegebenenfalls einen Computerfachmann um Hilfe.

Manche Notebook Computer deaktivieren ihre USB-Ports bei zu schwacher Batterieleistung. Bitte schließen Sie in diesem Fall das Notebook an eine externe Stromquelle an. Hinzu kommt, dass manche Notebooks ihre USB-Ports nicht mit standardmäßigen 500mA versorgen, oder der USB-Converter nicht korrekt funktioniert. In diesem Fall benutzen Sie bitte unser Standard USB-Kabel.

3. Q: Warum erscheint kein grünes Kalibrierungskästchen nachdem Sie die Light-Pen Calibration Software aufgerufen haben?

A: Möglicherweise ist das Signal auf Grund eines minderwertigen oder zu langen USB-Kabels zu schwach. Bitte ersetzen Sie das USB-Kabel durch ein qualitativ hochwertiges, bzw. geeignetes Verlängerungskabel.

Störungsbehebung

4. Q: Warum lässt sich das grüne Kalibrierungskästchen nicht anklicken?

A: Ein Grund hierfür könnte eine mangelnde Batterieleistung des Light Pens oder zu starkes Umgebungslicht sein.

5. Q: Warum wird das grüne Kalibrierungskästchen schwarz, ohne dass es angeklickt wurde?

A: Das Umgebungslicht könnte die Ursache für die Störung sein und sollte reduziert werden.

6. Q: Wie definiert sich ein zu starkes Umgebungslicht?

A: Die wahrscheinliche Ursache ist folgende:

- (1) Sonnenlicht fällt direkt ins Projektionsbild. Bitte schließen Sie eventuell vorhandene Vorhänge, bzw. verdunkeln Sie die Fenster.
- (2) Eine Wolframlampe befindet sich in unmittelbarer Nähe des IR-Sensors. Bitte entfernen Sie die Lampe aus der näheren Umgebung des Projektors, oder schalten Sie diese aus.

7. Q: Warum befindet sich der Mauszeiger nicht an der durch den Light Pen vorgegebenen Position?

A: Die wahrscheinliche Ursache ist folgende:

- (1) Das System ist nicht richtig kalibriert. Versuchen Sie , auf das Zentrum des grünen Kalibrierungskästchens zu zeigen, wenn Sie die Kalibrierung betreiben.
- (2) Die Position des Projektors, des Anzeigeschirmes oder die Größe des Projektionsbildes wurden geändert.
- (3) Die Auflösung des Projektionsbildes wurde verändert.
Führen Sie die Kalibrierung erneut durch.

8. Q: Warum ist der Light-Pen nicht funktionstüchtig?

A: Die wahrscheinliche Ursache ist folgende:

- (1) Das vom Light-Pen ausgehende Signal kann vom CMOS-Empfänger nicht empfangen werden. Bitte kontrollieren Sie, ob sich eventuelle Störquellen in der Signallaufbahn befinden.

Störungsbehebung

- (2) Die Batterien des Light-Pens sind schwach.
- (3) Eine Störung durch zu starkes Umgebungslicht.
- (4) Das USB-Kabel ist nicht korrekt angeschlossen.

9. Q: Warum springt der Mauszeiger?

A: Die Störung wird durch zu starkes Umgebungslicht verursacht. Versuchen Sie starkes Umgebungslicht zu vermeiden, insbesondere die Einstrahlung von direktem Sonnenlicht auf die Projektionsfläche.

10. Q: Warum funktioniert der Light-Pen nach einem Standby-Betrieb des Computers nicht mehr?

A: Manche Computer beenden im Standby-Betrieb den Betrieb Ihrer USB-Ports. In diesem Fall beenden Sie bitte die Light-Pen Software und starten diese im Anschluss erneut.

Anmerkung

1. Der Light-Pen arbeitet durch ein Lichtsignal. Wird dieses Signal durch einen zu starken Einfall von Umgebungslicht gestört, ist die Funktion des Light-Pens ggf. stark beeinträchtigt. Vermeiden Sie zu starkes Umgebungslicht (z.B. Sonneneinstrahlung oder Wolframlampen, die unmittelbar auf das Projektionsbild oder den Sensor einwirken).
2. Es dürfen sich keine Störquellen in der Signallaufbahn befinden.
3. Sie müssen das Betriebssystem Windows 2000 Service Pack 2 oder Nachfolger oder MAC OS 10.4 & 10.5 verwenden. Der USB-Anschluss unterstützt USB 2.0.
4. Wir empfehlen Ihnen die Verwendung von USB-Kabeln mit einer maximalen Gesamtlänge von 1,5 m. Falls Sie für eine bestimmte Anwendung ein längeres USB-Kabel benötigen, bitten wir Sie Ihren Fachhändler bzgl. eines geeigneten Verlängerungskabels zu kontaktieren.
5. Verwenden Sie immer alkalische Batterien für den Zeiger und den Stift.