

# **LCD-Monitor**

## **Benutzerhandbuch**

Die Spezifikationen können ohne Ankündigung geändert werden.  
Der Hersteller übernimmt keine Verantwortung für etwaige Fehler in diesem  
Dokument.

# INHALTSVERZEICHNIS

## Wichtige

Sicherheitsanweisungen..... 02

    Stromversorgung..... 02

    Installation..... 03

    Sonstiges..... 04

Reinigung und Pflege..... 05

Reparaturservice..... 05

Über das Produkt..... 06

    Produkteinführung..... 06

    Auspacken und Prüfen des Packungsinhalts..... 06

Anschlüsse..... 07

    Hintere E/A-Anschlüsse..... 07

    Anschließen an externe Geräte..... 07

## Bedienung des

LCD-Displays..... 09

    Fernbedienung..... 09

    PIP/PbP-Aktivierung und -Betrieb..... 11

    OSD-Menü (On Screen  
    Display)..... 12

Fehlerbehebung..... 16

## Voreingestellte

Anzeigemodi..... 17

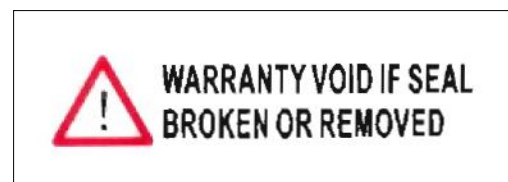
## Wichtige Sicherheitsanweisungen

Bitte lesen Sie sich diese Bedienungsanleitung vor dem Gebrauch des Produkts sorgfältig durch und bewahren Sie sie zu Referenzzwecken an einem sicheren Ort auf. Befolgen Sie alle auf dem Produkt angegebenen Warnhinweise und Anweisungen. Versuchen Sie weder das Gehäuse des Monitors zu öffnen, noch dieses Produkt eigenständig zu warten.

### WARNUNG



### GARANTIE-AUFKLEBER



## Stromversorgung

1. Verwenden Sie nur eine für diesen Monitor geeignete Stromquelle und Verbindung (siehe Aufkleber/Typenschild auf der Rückseite des Monitors). Wenn Sie sich nicht sicher sind über die Art der Stromversorgung an Ihrem Installationsort, wenden Sie sich an Ihren Händler oder das lokale Stromversorgungsunternehmen.
2. Der Monitor ist mit einem Schukostecker ausgestattet, der einen dritten Pol als Masse- oder Schutzkontakt hat. Dieser Stecker passt aus Sicherheitsgründen nur in eine geerdete Steckdose. Wenn Ihre Steckdose nicht für einen Schukostecker ausgelegt ist, dann lassen Sie eine passende Steckdose von einem Elektriker installieren oder verwenden Sie einen Adapter, um das Gerät sicher zu erden. Setzen Sie die Sicherheitsfunktion des Schukosteckers nicht außer Kraft.
3. Trennen Sie das Gerät bei Gewitter - oder wenn Sie es für eine längere Zeit nicht

verwenden wollen - vom Netz. Dies schützt Ihren Monitor vor Beschädigungen durch Spannungsspitzen.

4. Verhindern Sie, dass das Netzkabel durch andere Objekte zusammengedrückt oder geknickt wird. Binden Sie das Netzkabel weder zusammen noch rollen Sie es auf, um Störungen aufgrund von Ableitungen zu vermeiden.
5. Stellen Sie den LCD-Monitor nicht dort auf, wo das Netzkabel leicht beschädigt werden kann. Verhindern Sie, dass irgendetwas auf dem Netzkabel steht. Treten Sie nicht auf das Kabel.
6. Wenn Sie ein Verlängerungskabel für dieses Produkt verwenden, vergewissern Sie sich, dass die Summe der Nennstromstärken der einzelnen Produkte, die an das Verlängerungskabel angeschlossen sind, nicht die Netzstromstärke des Verlängerungskabels überschreitet. Stellen Sie auch sicher, dass die Summe aller an die Wandsteckdose angeschlossenen Produkte nicht einen Wert von 15 A überschreitet.
7. Trennen Sie den Monitor vom Netz, indem Sie den Stecker fest anfassen und aus der Steckdose ziehen. Ziehen Sie niemals am Kabel, um den Monitor vom Netz zu trennen.

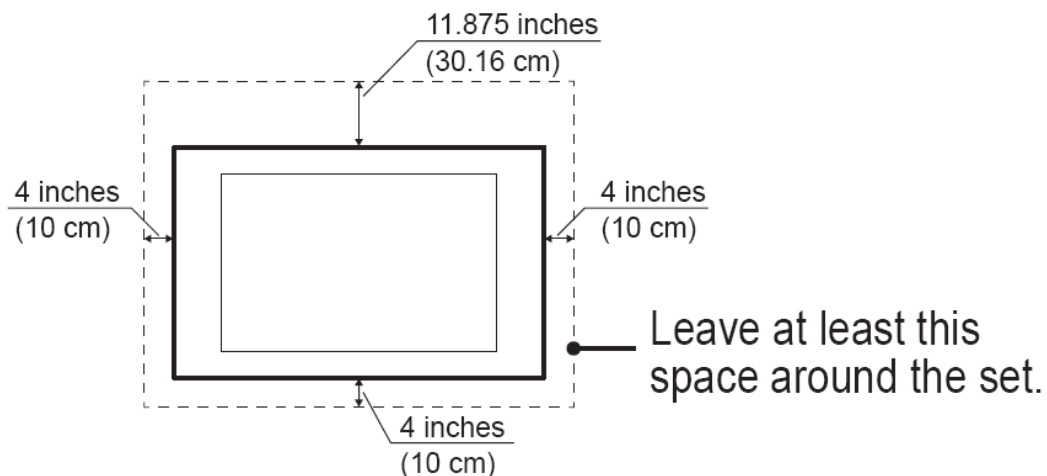
## Installation

1. Die Schlitze und Öffnungen im Gehäuse dienen zur Belüftung des Geräts. Diese Öffnungen dürfen weder blockiert noch abgedeckt werden.
2. Installieren Sie das Gerät entsprechend den Herstelleranweisungen. Verwenden Sie nur vom Hersteller angegebene Zusatzgeräte oder Zubehörteile.
3. Stellen Sie den Monitor nicht in der Nähe von Wärmequellen auf, wie Heizungen, Heizregister, Öfen oder andere Geräte (einschließlich Verstärker), die Wärme erzeugen.
4. Verwenden Sie nur vom Hersteller angegebene Zusatzgeräte oder Zubehörteile.
5. Nutzen Sie das Gerät nur mit Wagen, Ständern, Stativen, Tischen oder Halterungen, die den Spezifikationen des Herstellers entsprechen bzw. die mit dem Gerät verkauft werden. Seien Sie bei der Verwendung eines Wagens vorsichtig, wenn Sie den Wagen mit dem Monitor bewegen, um Verletzungen infolge eines Umkippens zu vermeiden.
6. Achten Sie beim Transport darauf, dass der LCD-Monitor von zwei Personen mit beiden Händen getragen wird.
7. Lassen Sie den Monitor nicht fallen und stellen Sie ihn nicht auf eine un stabile Fläche.
8. Stellen Sie den Monitor in einem gut belüfteten Bereich auf und setzen Sie ihn keiner übermäßigen Sonneneinstrahlung, Wärme oder Feuchtigkeit aus.

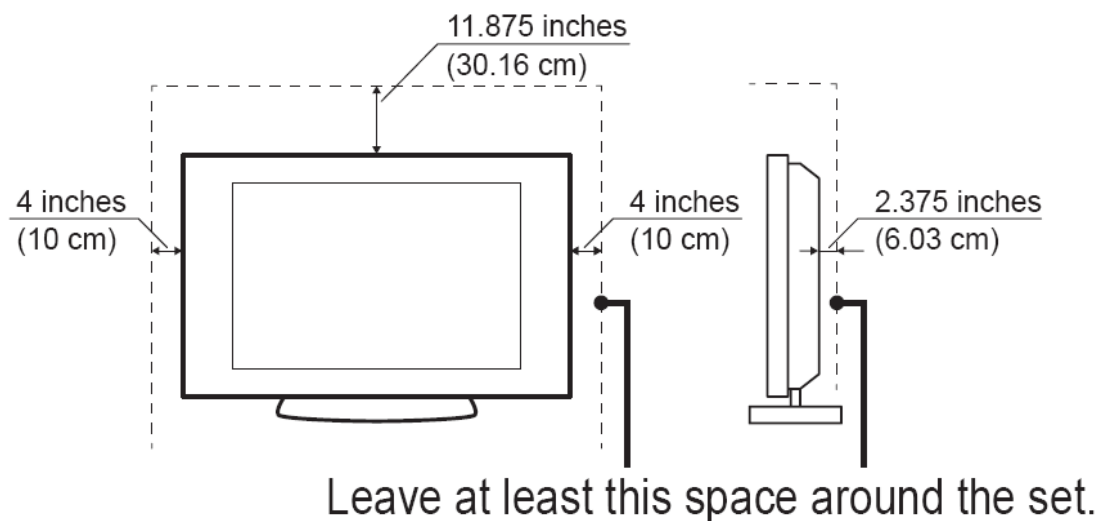
9. Dieser Monitor darf nicht in einem Bücherschrank oder Regal gestellt werden, es sei denn, dass eine ausreichende Belüftung gegeben ist. Lassen Sie wie unten dargestellt etwas Platz um den Monitor. Andernfalls könnte es zu einer Überhitzung durch unzureichende Luftzirkulation kommen, die zu einem Brand oder einer Beschädigung des Monitors führen kann.

※Die nachfolgenden Abbildungen zeigen die empfohlenen Lüftungsabstände rund um den Monitor bei Montage an der Wand oder auf einem Ständer:

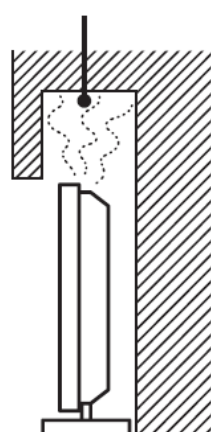
- Wandinstallation:



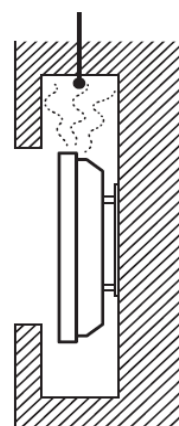
- Installation auf einem Ständer:



Positionieren Sie den Monitor nicht wie folgt:



Luftzirkulation ist  
Luftzirkulation ist



blockiert.  
blockiert.

Hinweis: Stellen Sie sicher, dass mindestens für die Lüfter an der Oberseite eine gute Luftzirkulation gegeben ist.

## Sonstiges

1. Schieben Sie niemals Objekte in die Schlitze oder anderen Öffnungen des Monitorgehäuses. Dies könnte bestimmte Teile beschädigen und so einen Brand oder elektrischen Schlag verursachen.
2. Verschütten Sie keine Flüssigkeiten über den Monitor.
3. Wenn Sie den Monitor an der Wand oder einem Regal montieren wollen, verwenden Sie ein vom Hersteller zugelassenes Montagekit und befolgen Sie die dem Kit beigelegten Anweisungen.
4. Die Konstruktion des LCD-Bildschirms ist empfindlich. Drücken Sie daher nicht auf den Bildschirm und berühren Sie die Oberfläche nicht mit einem Schraubendreher, Stiftspitzen oder anderen scharfen Objekten, um ein Brechen des Bildschirms zu vermeiden.
5. Bewahren Sie die Originalverpackung an einem sicheren Ort auf. Sie benötigen sie u. U. zu einem späteren Zeitpunkt, wenn Sie den Monitor transportieren oder versenden wollen.

## Reinigung und Pflege

Lesen Sie sich die folgenden Anweisungen unbedingt vor der Reinigung sorgfältig durch. Alle Schäden infolge unsachgemäßer oder falscher Reinigungsmethoden werden von der Garantie nicht abgedeckt.

Befreien Sie die Rückseite des LCD-Displays regelmäßig von Staub (empfohlen wird ein Mal im Monat). Vermeiden Sie, dass Staub in das Gerät eindringt. Dies könnte das Gerät beschädigen.

1. Ziehen Sie das Netzkabel aus der Netzsteckdose, bevor Sie mit der Reinigung des LCD-Monitors beginnen.
2. Wenn Sie den Staub vom LCE-Bildschirm oder Gehäuse entfernen wollen, saugen Sie den meisten Staub zuerst mit einem Staubsauger ab und wischen Sie anschließend den Bildschirm mit einem weichen, ultradünnen Mikrofasertuch für

LCD-Monitore vorsichtig ab.

3. Lässt sich der Staub nicht so einfach entfernen, sprühen Sie etwas Spezial-Neutralreiniger für LCD-Monitore auf ein sauberes, weiches und fusselfreies Tuch und wischen Sie damit die Oberfläche ab. Das Reinigungstuch darf nicht zu rau sein, damit es die Bildschirmoberfläche nicht zerkratzt.
4. Verwenden Sie weder alkalische bzw. säurehaltige Reiniger noch Waschpulver, Tuloene oder flüchtige Lösungsmittel, wie Alkohol, Gas, Verdünner oder Pestizide. Andernfalls könnte die Bildschirmoberfläche und das Gehäuse des LCD-Monitors beschädigt werden.
5. Geben Sie beim Reinigen des LCD-Bildschirms oder des Gehäuses keine große Menge von Flüssigkeit direkt auf den LCD-Bildschirm, um unvorhergesehene Schäden am LCD-Bildschirm zu vermeiden. Wenn dennoch Wasser auf den Bildschirm tropft, entfernen Sie die Tropfen umgehend mit einem weichen Tuch.
6. Durch den Einsatz von nicht zugelassenen Reinigungsmethoden erlischt die Garantie.

## Reparaturservice

1. Versuchen Sie nie, dieses Produkt selbst zu reparieren. Durch das Öffnen oder Entfernen der Abdeckungen können Sie sich gefährlichen Spannungen oder anderen Gefahren aussetzen. Ferner erlischt dadurch die Garantie. Lassen Sie alle Reparaturarbeiten von qualifizierten Service-Mitarbeitern ausführen.
2. Trennen Sie dieses Produkt vom Netz und wenden Sie sich zwecks Reparatur an einen qualifizierten Service-Mitarbeiter, wenn folgende Bedingungen zutreffen:
  - Wenn das Netzkabel oder der Stecker beschädigt oder ausgefranst ist.
  - Wenn verschüttete Flüssigkeit in das Produkt eingedrungen ist.
  - Wenn das Produkt Regen oder Wasser ausgesetzt war.
3. Wenn das Produkt nicht ordnungsgemäß funktioniert, obwohl die Betriebsanweisungen eingehalten wurden, nehmen Sie nur Änderungen an den Bedienelementen vor, die in der Bedienungsanleitung beschrieben sind. Eine falsche Anpassung der anderen Bedienelemente kann zu einer Beschädigung des Geräts führen und häufig aufwändige Reparaturarbeiten durch einen qualifizierten Techniker nach sich ziehen, um den normalen Betrieb des Produkts wiederherzustellen.

## Über das Produkt

### Produkteinführung

Dieser LCD-Monitor besteht aus einem TFT-LCD-Bildschirm und einem mikroprozessorgesteuerten AD-Board. Er ist so konzipiert, dass er die anspruchsvollen Leistungsanforderungen für die heutigen Geschäfts-, Präsentations- und Gewerbeanwendungen erfüllt.

Die großen Monitore, die für professionelle Anwendungen und zur öffentlichen Anzeige von Video-/Inhaltsinformationen (FIDs/PIDs/DID) ausgelegt sind, sind mit verschiedenen integrierten Lösungen erhältlich, die allen Arten von Installationen und verschiedenen Funktionalitäten gerecht werden.

## **Auspacken und Prüfen des Packungsinhalts**

Stellen Sie vor dem Gebrauch dieses LCD-Monitors sicher, dass alle nachfolgenden Teile in der Verpackung enthalten sind:

- 1 1x LCD-Monitor
- 2 1x Netzkabel
- 3 1x VGA-Kabel (Stecker-Stecker)
- 4 1x Fernbedienung (mit AAA-Batterie)
- 5 1x Bedienungsanleitung (e-Datei auf CD)
- 6 1x Kurzanleitung

※ Sollte ein Teil fehlen oder beschädigt sein, wenden Sie sich bitte umgehend an Ihren Händler

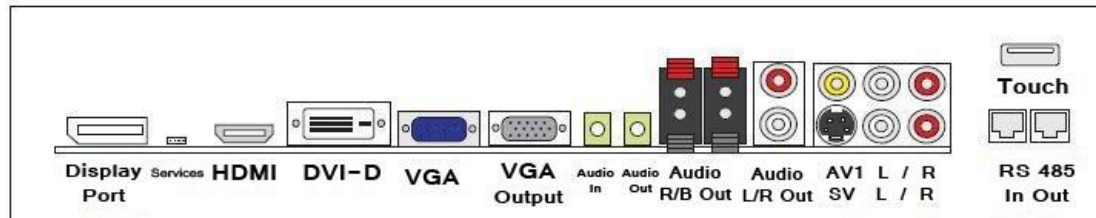
Optional:

- 1 1x USB-Kabel (für Touchscreen-Monitor)
- 2 Anwendungssoftware-CD ((zusammen mit der Manu-CD))
- 3 Wandmontage-Kit und Ständer
- 4 S-Video-Kabel
- 5 RCA-Kabel
- 6 Y/Pb/Pr-Kabel
- 7 HDMI/DVI-Adapter °
- 8 HDMI-Kabel



# Anschlüsse

## Hintere E/A-Anschlüsse



## Anschließen an externe Geräte

So richten Sie Ihr TFT-LCD-Präsentationsdisplay-Kit ein:

### Anschließen der Stromversorgung und Signalkabel

#### Anschließen des Netzkabels:

Schließen Sie das eine Ende des Netzkabels an den Netzanschluss an der Rückseite des Monitors und das andere Ende an die Wandsteckdose an. Drücken Sie auf den Ein-/Aus-Schalter an der Rückseite des Monitors, um die Stromversorgung ein- oder auszuschalten.

Stellen Sie sicher, dass das Netzkabel fest in dem Netzanschluss und der Steckdose sitzt.

#### Anschließen eines VGA-Signalkabels:

Verbinden Sie das eine Ende des 15-poligen Signalkabels mit dem Videosignalanschluss an der Rückseite des PC-Systems (Gerätekastens) und das andere Ende mit dem Monitor. Sichern Sie die Stecker an beiden Seiten mit den Schrauben am Kabelstecker.

#### Optionale Anschlüsse:

##### Anschließen eines DVI-Kabels (optional):

Schließen Sie das eine Ende des DVI-Kabels an den Anschluss an der Rückseite des Monitors und das andere Ende an den DVI-Anschluss des Computers an. Sichern Sie die Stecker an beiden Seiten mit den Schrauben am Kabelstecker.

##### Anschließen eines HDMI-Kabels (optional):

Verbinden Sie das eine Ende des HDMI-Signalkabels mit dem Videosignalanschluss an der Rückseite des Players (oder eines PC-Systems mit HDMI-Ausgang) und das andere Ende mit dem Monitor.

Das LCD-Display kann mit zwei HDMI-Quellen arbeiten. Aufgrund der möglichen Unterschiede zwischen diesen Videoquellen können Sie einige Einstellungen an den

Monitoreinstellungen vornehmen, wenn Sie zwischen diesen Quellen wechseln. Diese Einstellungen nehmen Sie im Menü Source (Quelle) vor.

**Anschließen eines DVI/HDMI-Kabels (optional):**

Verbinden Sie das eine Ende des HDMI-Signalkabels über einen DVI-HDMI-Adapter mit dem DVI-Signalanschluss an der Rückseite des PC-Systems und das andere Ende mit dem Monitor.

**Anschließen des Komponenten-Kabels (Y/Pb/Pr, optional):**

Verbinden Sie das eine Ende des Y/Pb/Pr-Signalkabels mit dem Komponenten-Anschluss und dem "Audio L/R"-Anschluss an der Rückseite des Players und das andere Ende mit dem Monitor.

**Anschließen eines CVBS-Kabels (optional):**

Verbinden Sie das eine Ende des CVBS-Signalkabels und Audio-L/R mit dem RCA-Anschluss an der Rückseite des Players und das andere Ende mit dem Monitor. Das LCD-Präsentationsdisplay kann mit einer zweiten CVBS-Videoquelle arbeiten. Aufgrund der möglichen Unterschiede zwischen diesen Videoquellen können Sie einige Einstellungen an den Monitoreinstellungen vornehmen, wenn Sie zwischen diesen Quellen wechseln. Diese Einstellungen nehmen Sie im Menü Source (Quelle) vor.

**Anschließen eines S-Video-Kabels (optional):**

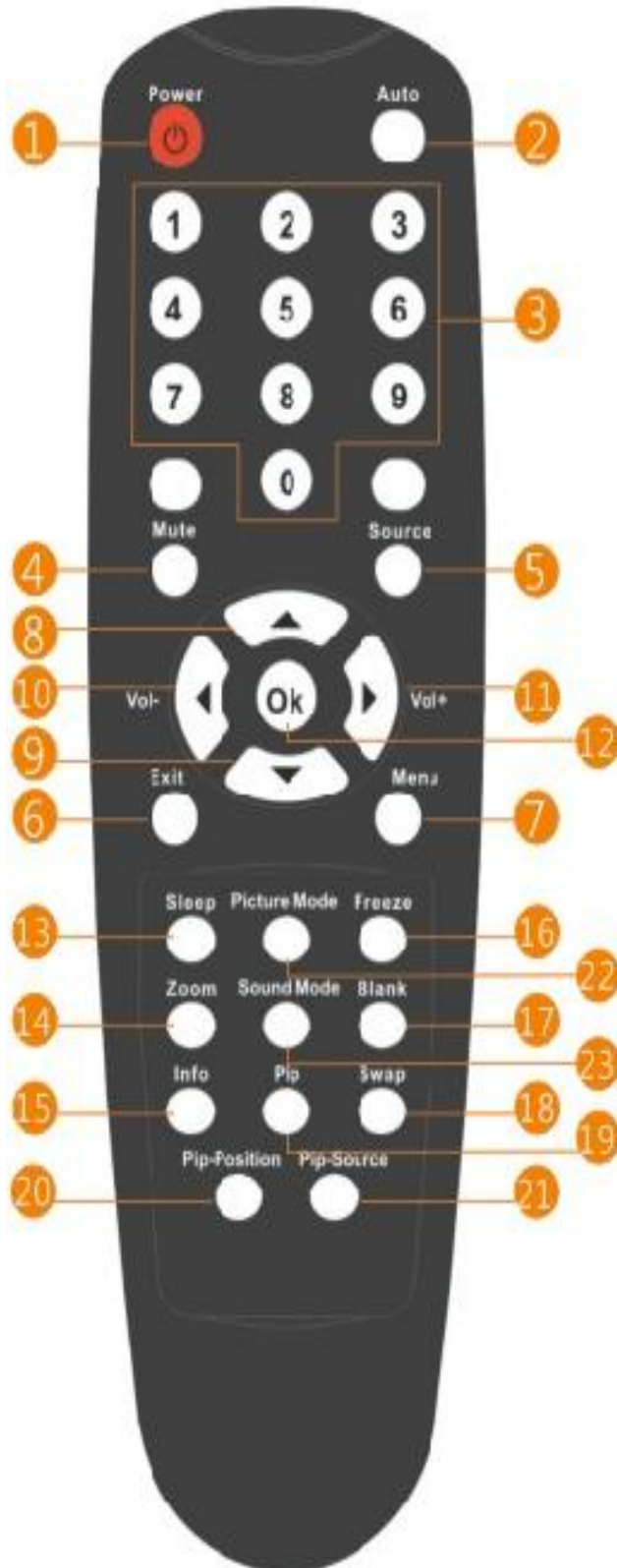
Verbinden Sie das eine Ende des S-Video-Signalkabels mit dem Videosignalanschluss an der Rückseite des Players und das andere Ende mit dem Monitor.

**Anschließen eines USB-Kabels (für Touchscreen-Monitore):**

Verbinden Sie das eine Ende des USB-Kabels mit dem USB-Anschluss an der Rückseite des PC-Systems (oder Gerätekastens) und das andere Ende mit dem Monitor.

# Bedienung des LCD-Displays

## Fernbedienung



### 1. Power (Ein-/Aus-Taste)

Hiermit schalten Sie den Monitor ein und aus.

### 2. Auto

Hiermit stellen Sie das Bildschirmdisplay automatisch im VGA-Modus ein.

### 3. Zahlentasten

Für diese Version nicht verfügbar

### 4. Mute (Stummschaltung)

Hiermit schalten den Audioausgang vorübergehend stumm.

### 5. Source (Quelle)

Drücken Sie auf diese Taste, um die Eingangssignalquelle (SOURCE) zu ändern.  
(VGA/HDMI/DVI/DP/AV1/AV2/S-VIDEO/Ypbpr1/Ypbpr2)

### 6. Exit (Verlassen)

Hiermit verlassen Sie das OSD-Menü (On Screen Display).

### 7. Menu (Menü)

Hiermit öffnen oder verlassen Sie das OSD-Menü bzw. schließen Sie das Einstellmenü.

### 8. Aufwärtspfeil

Hiermit navigieren Sie von einem Menüpunkt zu einem übergeordneten Menüpunkt bzw. vergrößern Sie den Bildschirminhalt.

### 9. Abwärtspfeil

Hiermit navigieren Sie von einem Menüpunkt zu einem untergeordneten Menüpunkt bzw. verkleinern Sie den Bildschirminhalt.

### 10. Linker Pfeil/Vol- (Lautstärke -)

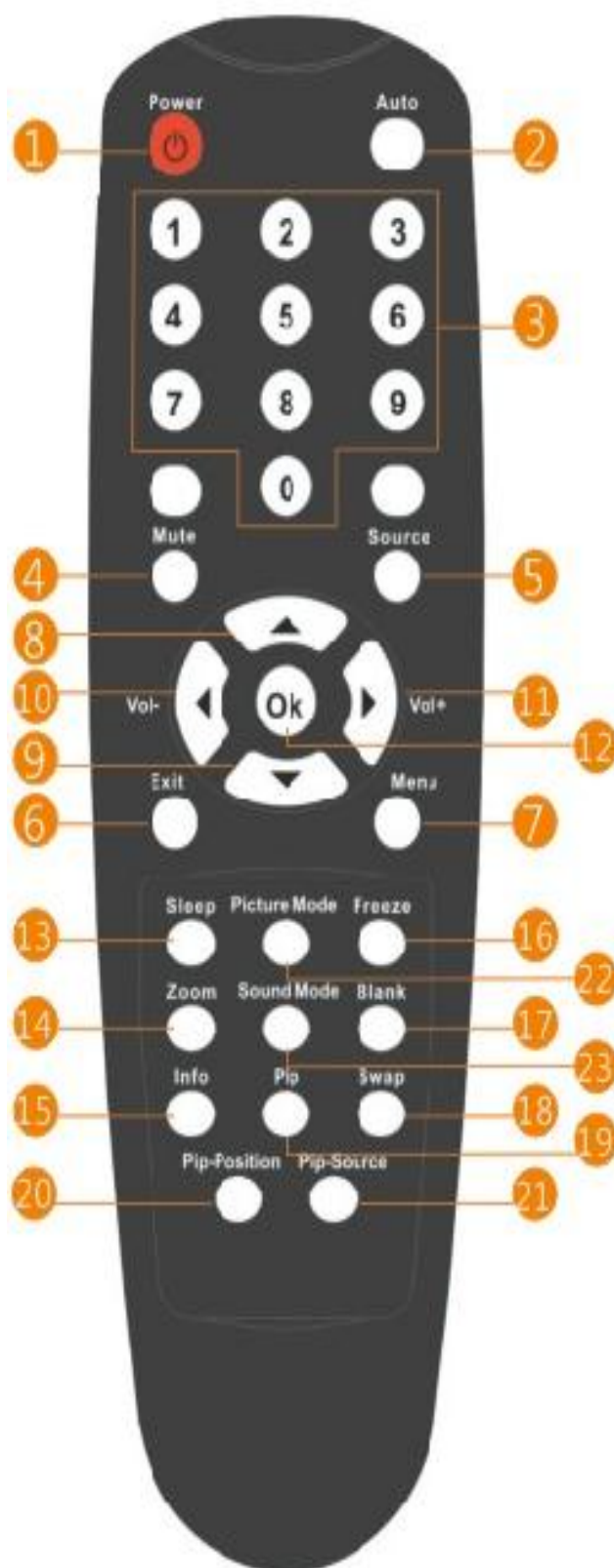
Hiermit rufen Sie im OSD-Menü die vorherige Funktionsseite auf und navigieren Sie zum eingestellten, ausgewählten Menüwert oder Sie stellen die Audiolautstärke ein.

### 11. Rechter Pfeil/Vol+ (Lautstärke +)

Hiermit rufen Sie im OSD-Menü die nächste Funktionsseite bzw. den nächsten Eintrag auf und navigieren Sie zum eingestellten, ausgewählten Menüwert oder Sie bestätigen das ausgewählte Quellsignal oder Sie stellen die Audiolautstärke ein.

### 12. OK

Hiermit bestätigen Sie die Einstellung.



### 13. Sleep (Schlafmodus)

Hiermit stellen Sie den automatischen Ausschalttimer des Bildschirms auf 15/30/45/60 Minuten ein.

### 14. Zoom

Für diese Version nicht verfügbar

### 15. Info

Hiermit zeigen Sie die aktuellen Statusinformationen, wie z. B. Eingangssignal, Stummschaltung, an.

### 16. Freeze (Standbild)

Drücken Sie auf diese Taste, um den aktuellen Bildschirm einzufrieren. Drücken Sie erneut auf diese Taste, um mit der Bildschirmwiedergabe fortzufahren.

### 17. Blank (Ausblenden)

Hiermit blenden Sie den Inhalt auf dem Monitor aus.

### 18. SWAP (Austauschen)

Hiermit tauschen Sie das Haupt- und Subbild aus.

### 19. PIP (Picture in picture - Bild im Bild)

Verwenden Sie diese Taste, um den Modus "Picture-In-Picture" (PIP - Bild im Bild) zu aktivieren (Optionen: Side by Side (Nebeneinander)/Small PIP (Kleines PIP)/Large PIP (Großes PIP))

### 20. PIP-Position

Hiermit wählen Sie die Display-Position des Subbilds: Bottom-Right (Unten rechts)/Top-Right (Oben rechts)/Top-Left (Oben links)/Bottom-Left (Unten links)

### 21. PIP-Source (PIP-Quelle)

Hiermit wählen Sie die Signalquelle für den PIP-Bildschirm aus.

## 22. Picture Mode (Bildmodus)

Mit diesem Hotkey können Sie das Bildschirmbild auf eine der folgenden Leistungsoptionen einstellen: Normal/Vivid (Lebhaft)/Cinema (Kino)/Game (Spiel)/Sport.

## 23. Sound Mode (Sound-Modus)

Mit diesem Hotkey können Sie eine der folgenden Sound-Optionen einstellen: Normal/Movie (Film)/Music (Musik)/Sport/User Mode (Benutzerdefiniert).

## PIP/PbP-Aktivierung und -Betrieb

Fernbedienung im Vergleich zum OSD-Menü (On Screen Display)

1. Die Funktionsweise der **Fernbedienung** im PIP/PbP-Betrieb ist wie folgt:
  - a. PIP : Hiermit können Sie das Subbild ein- und ausblenden und in der Größe verändern.
  - b. PIP-Source (PIP-Quelle): Hiermit wählen Sie die Signalquelle für den PIP-Bildschirm aus(siehe folgende Checkliste).
  - c. PIP-Position : Hiermit wählen Sie die Display-Position des Subbilds aus: Bottom-Right (Unten rechts)/  
Top-Right (Oben rechts)/Top-Left (Oben links)/Bottom-Left (Unten links)
  - d. SWAP (Austauschen): Hiermit tauschen Sie das Haupt- und Subbild aus.
  - e. Freeze (Standbild): Wenn Sie im PIP-Modus auf diese Taste drücken, frieren Sie das Hauptbild ein. Wenn das Hauptbild eingefroren ist, können Sie durch Drücken auf die Taste SWAP (Austauschen) das Subbild einfrieren. Drücken Sie erneut auf die Taste Freeze (Standbild), um mit der Bildschirmwiedergabe fortzufahren.
  - f. Auf- und Abwärtspfeil (▲/▼):Drücken Sie im PIP-Modus auf den Auf- oder Abwärtspfeil, um das Hauptbild zu vergrößern oder zu verkleinern.
  - g. . Info: Hiermit zeigen Sie im PIP-Modus die aktuellen Statusinformationen, wie z. B. Eingangssignal, Stummschaltung, an.顯
2. Drücken Sie auf die Taste Menu (Menü), um das Menü **On Screen Display** (Bildschirmanzeige) zu öffnen.
  - a. Unter dem zweiten Menüpunkt Display Settings (Anzeigeeinstellungen) können Sie die Signalquelle und die Display-Position des Subbilds wählen.
  - b. Unter dem zweiten Menüpunkt Audio Settings / Speakers (Audioeinstellungen/Lautsprecher) können Sie die Audioquelle auswählen: Main

Picture (Hauptbild) oder Sub Picture (Subbild).

PIP-Tabelle:

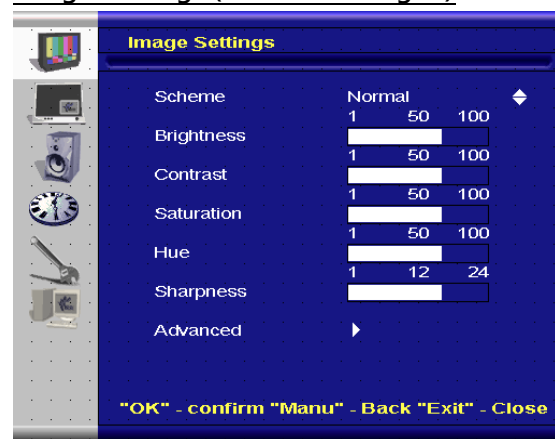
		HAUPTBILD								
		VGA	HDMI	DVI	DP	AV1	AV2	S-VIDEO	YPbPr1	YPbPr2
SUBBILD	VGA	x	✓	✓	✓	✓	✓	✓	x	x
	HDMI	✓	x	x	✓	✓	✓	✓	✓	✓
	DVI	✓	x	x	✓	✓	✓	✓	✓	✓
	DP	✓	✓	✓	x	✓	✓	✓	✓	✓
	AV1	✓	✓	✓	✓	x	x	x	✓	✓
	AV2	✓	✓	✓	✓	x	x	x	✓	✓
	S-VIDEO	✓	✓	✓	✓	x	x	x	✓	✓
	YPbPr1	x	✓	✓	✓	✓	✓	✓	x	x
	YPbPr2	x	✓	✓	✓	✓	✓	✓	x	x

※ " ✓ " = unterstützt die PIP-Funktion, " x " = nicht verfügbar

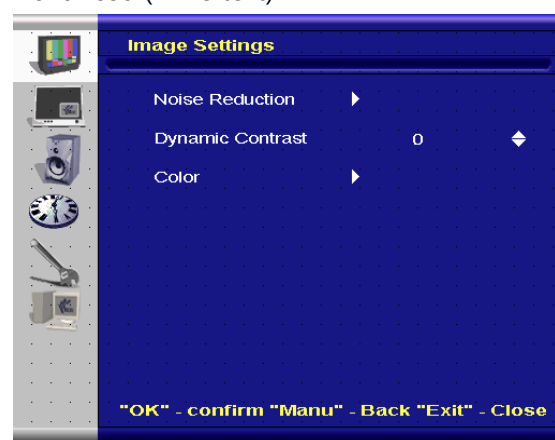
## OSD-Menü (On Screen Display)

1. Drücken Sie auf die Taste Menu (Menü) auf der Fernbedienung, um das Hauptmenü anzuzeigen.
2. Verwenden Sie die Tasten ▲/▼, um den Hauptmenüpunkt auszuwählen, der eingestellt werden soll. Verwenden Sie die Taste ►, um zum Untermenüpunkt zu navigieren, der eingestellt werden soll. Verwenden Sie die Tasten ▲/▼ auf der Fernbedienung, um den Menüpunkt auszuwählen, der eingestellt werden soll. Drücken Sie auf die Taste ENTER (Eingabe), um den Menüpunkt, der eingestellt werden soll, aufzurufen.
3. Verwenden Sie die Tasten ▲/▼/◀/▶ auf der Fernbedienung, um den Wert des Menüpunkts einzustellen.
4. Drücken Sie auf die Taste Exit (Verlassen), um das Menü zu verlassen.

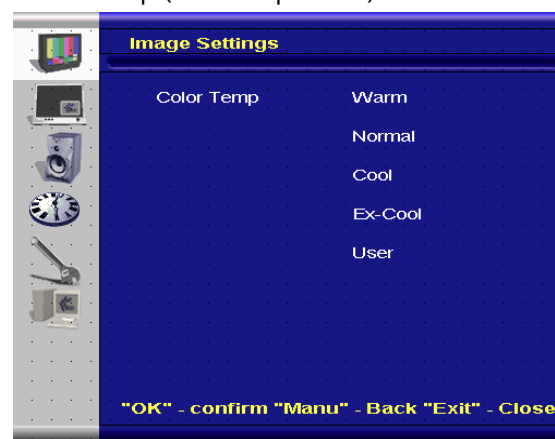
## Image Settings (Bildeinstellungen)



## Advanced (Erweitert)



## Color Temp (Farbtemperatur)

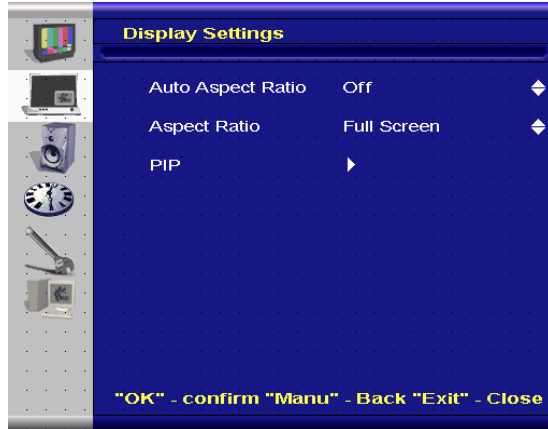


## Image Settings (Bildeinstellungen)

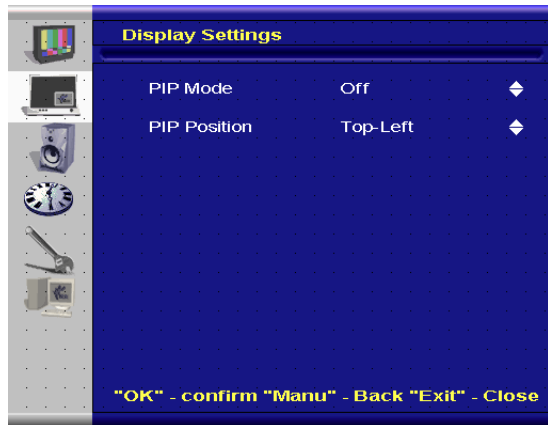
- Scheme (Schema): Wählen Sie eine der verschiedenen Bildanzeigeeoptionen aus: Normal/Vivid (Lebhaft)/Cinema (Kino)/Game (Spiel)/Sport.
- Brightness (Helligkeit): Stellen Sie das Bild heller oder dunkler ein.
- Contrast (Kontrast): Erhöhen oder verringern Sie den Bildkontrast.
- Saturation (Sättigung): Stellen Sie die Farbsättigung ein.
- Hue (Farbton): Ändern Sie den Farbton. Drücken Sie auf die Taste ◀, um den Rotton zu verstärken. Drücken Sie auf die Taste ▶, um den Grünton zu verstärken.
- Sharpness (Schärfe): Erhöhen oder verringern Sie die Schärfe des Bildes.
- Advanced (Erweitert)
  - Noise Reduction (Rauschreduzierung): Reduzieren Sie das erkennbare Signalrauschen.
  - Dynamic Contrast (Dynamischer Kontrast): Erhalten Sie dunkle Schwarztöne, gestochen scharfe Bilder und Texte, eine brillante Farbsättigung und mehr Detailtreue.
  - Color (Farbe): Stellen Sie die Farbtemperatur ein: Warm / Normal / Cool (Kühl) / Ex - Cool (Ex - kühl) / User (Benutzer).

## Display Settings

### (Anzeigeeinstellungen)



### PIP



## Display Settings

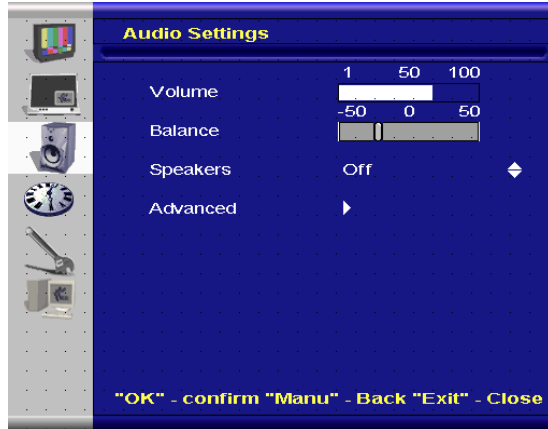
### (Anzeigeeinstellungen)

- Auto Aspect Ratio (Autom. Seitenverhältnis): Ist diese Option aktiviert, wird das Seitenverhältnis automatisch ausgewählt.
- Aspect Ratio (Seitenverhältnis): Sie können das Seitenverhältnis wählen, das am besten zu Ihrem Bildschirm passt: Full Screen (Vollbild)/4:3/16:9/Panoramic (Panorama).
- PIP
  - PIP Mode (PIP-Modus): Aktivieren Sie den Modus "Picture-In-Picture" (PIP - Bild im Bild) (Optionen: Side by Side (Nebeneinander)/Small PIP (Kleines PIP)/Large PIP (Großes PIP)).
  - PIP-Position: Wählen Sie die Display-Position des Subbilds: Bottom-Right (Unten rechts)/Top-Right (Oben rechts)/Top-Left (Oben links)/Bottom-Left (Unten links).

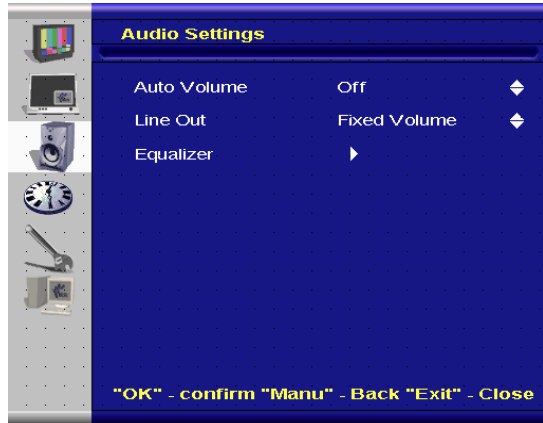


## Audio Settings

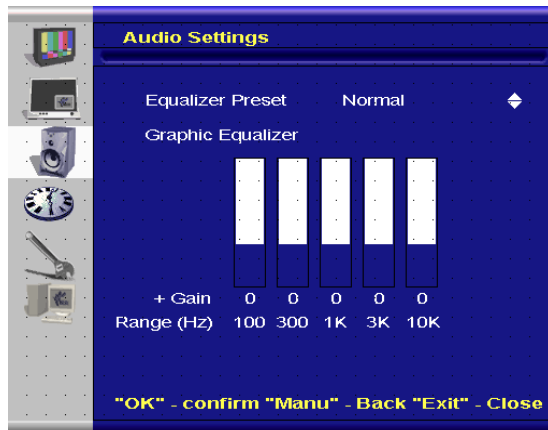
### (Audioeinstellungen)



### Advanced (Erweitert)



### Equalizer



## Audio Settings

### (Audioeinstellungen)

- Volume (Lautstärke): Stellen Sie die Lautstärke ein.
- Balance: Stellen Sie die Balance zwischen dem rechten und linken Lautsprecher ein.
- Speakers (Lautsprecher): Im PIP-Modus können Sie hier die Audioquelle auswählen: Main Picture (Hauptbild) oder Sub Picture (Subbild).

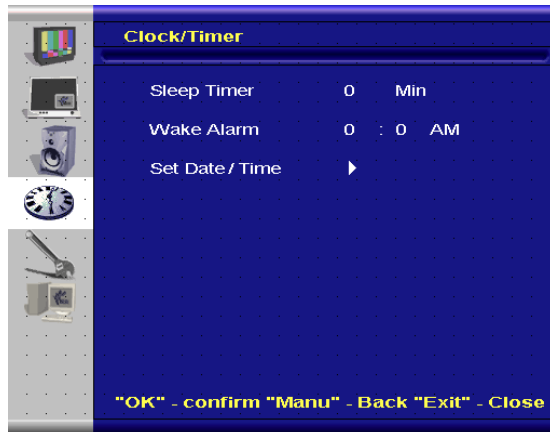
- Advanced (Erweitert)
  - Auto Volume (Autom. Lautstärke): Zur Kompensation von Änderungen an den Umgebungsgeräuschen.
  - Line out: Wählen Sie Fixed Volume (Feste Lautstärke) oder Variable Volume (Variable Lautstärke).
  - Equalizer: Stellen Sie den Frequenzbereich des Audiosignals ein.

- ◆ Equalizer Preset (Equalizer-Voreinstellung): Wählen Sie aus verschiedenen EQ-Voreinstellungen aus oder erstellen Sie den EQ, der Ihnen gefällt. (Normal/Music (Musik))

/Sport/Movie (Film)/Custom  
(Benutzerdefiniert)

- ◆ Graphic Equalizer (Grafischer Equalizer): Mit dieser Option können die Benutzer eine Reihe verschiedener Frequenzbänder in einem stereofonen System grafisch anzeigen und individuell steuern.

### Clock/Timer (Uhr/Timer)



### Clock/Timer (Uhr/Timer)

- Sleep Timer (Ausschalttimer): Stellen Sie den Timer so ein, dass Ihr Monitor in 15/30/60/90/120 Minuten ausgeschaltet wird.
- Wake Alarm (Weckalarm): Stellen Sie den Timer ein, um Ihren Monitor einzuschalten.
- Set Date/Time (Datum/Uhrzeit einstellen): Stellen Sie die Systemzeit ein.

### Setup



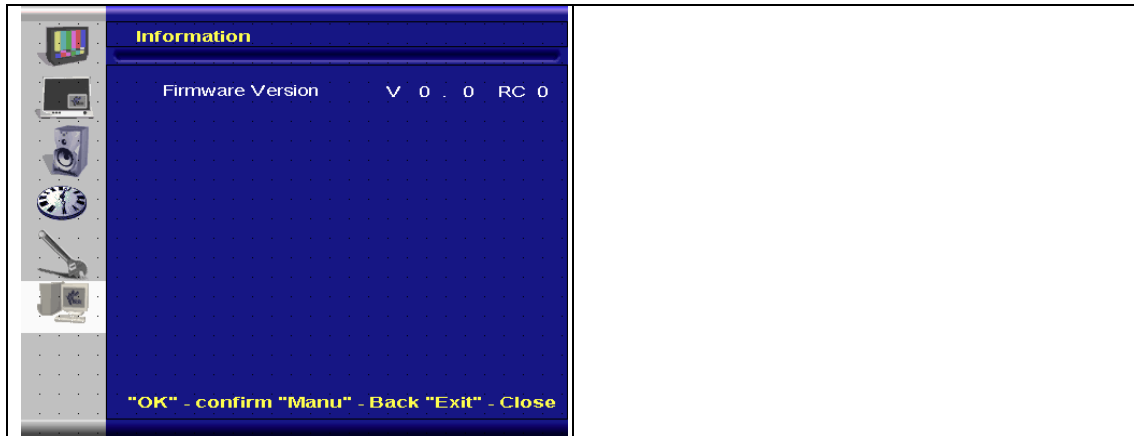
### Setup

- Sprache: Wählen Sie die Sprache aus (English/ Deutsch/Nederlands) aus.
- Auto Brightness (Autom. Helligkeit): Wenn Sie diese Option auf ON (Ein) setzen, passt der Monitor die Helligkeit an die Leuchtdichte der Umgebung an.
- RS485 ID: Geben Sie die RS485 ID für die Fernverbindung und Fernbedienung an.
- Factory Reset (Auf Werkseinstellungen zurücksetzen): Setzen Sie alle Parameter in diesem Menü auf ihre Standardwerte zurück.

### Information

### Information

- Firmware Version (Firmware-Version)



## Fehlerbehebung

Wenn Ihr Monitor nicht richtig funktioniert, ziehen Sie die folgende Tabelle für mögliche Lösungen zu Rate, bevor Sie sich an den Reparaturservice wenden:

Probleme	Mögliche Lösungen
Auf dem Bildschirm werden keine Bilder angezeigt	<ul style="list-style-type: none"> <li>■ Schließen Sie das Netzkabel richtig an und stellen Sie sicher, dass sich der Ein-/Aus-Hauptschalter in der Stellung ON (Ein) befindet.</li> <li>■ Schließen Sie das Signalkabel richtig an.</li> <li>■ Schließen Sie ein anderes elektrisches Gerät (z. B. ein Radio) an die Netzsteckdose an, um sicherzustellen, dass die Steckdose die richtige Spannung liefert.</li> <li>■ Prüfen Sie, ob die Signal-Zeitsteuerung des Computers innerhalb der Spezifikationen des Monitors liegt.</li> <li>■ Stellen Sie die Helligkeit und den Kontrast ein.</li> </ul>
Anzeige und Sound sind nicht synchron	<ul style="list-style-type: none"> <li>■ Prüfen Sie, ob die Signal-Zeitsteuerung des Computers innerhalb der Spezifikationen des Monitors liegt.</li> <li>■ Schließen Sie das Signalkabel richtig an.</li> <li>■ Prüfen Sie, ob der Video-Ausgangslevel des Computers innerhalb der Spezifikationen des Monitors liegt.</li> <li>■ Stellen Sie sicher, dass das Audiokabel fest mit dem Audio-Eingang Ihres LCD-Displays und dem Audio-Ausgang Ihrer Soundkarte verbunden ist.</li> </ul>
Die Anzeige ist nicht mittig	<ul style="list-style-type: none"> <li>■ Prüfen Sie, ob die Signal-Zeitsteuerung des Computers innerhalb der Spezifikationen des Monitors liegt.</li> </ul>
Falsche oder unnormale Farbe	<ul style="list-style-type: none"> <li>■ Stellen Sie die RGB-Farben ein oder wählen Sie im OSD-Farbeinstellungsmenü eine Farbtemperatur aus.</li> </ul>

Das Bild wackelt oder flimmert oder es gibt Wellenmuster	<ul style="list-style-type: none"> <li>■ Schließen Sie das Signalkabel richtig an.</li> <li>■ Verschieben Sie elektrische Geräte, die eine elektrische Interferenz verursachen können, soweit wie möglich aus der Reichweite des Monitors.</li> <li>■ Verwenden Sie die maximale Bildwiederholfrequenz, die Ihr Monitor bei der verwendeten Auflösung nutzen kann</li> <li>■ Prüfen Sie, ob die Signal-Zeitsteuerung des Computers innerhalb der Spezifikationen des Monitors liegt.</li> </ul>
Die Fernbedienung funktioniert nicht	<ul style="list-style-type: none"> <li>■ Prüfen Sie die Polarität (+/-) der Batterien.</li> <li>■ Prüfen Sie den Ladezustand der Batterien.</li> <li>■ Prüfen Sie, ob das Gerät eingeschaltet ist.</li> <li>■ Prüfen Sie, ob sich der Ein-/Aus-Hauptschalter in der Stellung ON (Ein) befindet.</li> </ul>

Wenn Sie den Fehler mithilfe dieser Tabelle nicht beheben können, verwenden Sie den Monitor nicht weiter und wenden Sie sich an Ihren Lieferanten oder Händler, um Unterstützung zu erhalten.

#### Unterstützte VGA-Zeitsteuerung

Auflösung	VERTIKAL FREQUENZ (Hz)	HORIZONTAL FREQUENZ (KHz)	Pixel-Rate (MHz)
640x350	85	37.9	31.500
640x400	85	37.9	31.500
640x480	60	31.5	25.175
640x480	72	37.9	31.500
640x480	75	37.5	31.500
640x480	85	43.3	36.000
720x400	85	37.9	35.500
800x600	56	35.1	36.000
800x600	60	37.9	40.000
800x600	72	48.1	50.000
800x600	75	46.9	49.500
1024x768	60	48.4	65.000
1024x768	70	56.5	75.000
1024x768	75	60.0	78.750
1280x720	60	44.8	74.500
1152x864	75	67.5	108.000

1280x768	60	47.7	79.500
1280x768	75	60.3	102.250
1280x1024	60	64.0	108.000
1280x1024	75	80.0	135.000
1280x1024	85	91.1	157.500
1360x768	60	47.7	85.500
1366x768	60	47.7	85.500
1440x900	60	55.9	106.500
1440x900	75	70.6	136.750
1600x1200	60	75.0	162.000
1680x1050	60	65.3	146.250
1680x1050	75	82.3	187.000
1920x1080	60	68.0	148.500
1920x1080	60	67.2	173.000
1920x1200	60	74.0	154.000

## Voreingestellte Anzeigemodi

※Die Werte gelten unter Testbedingungen. Die tatsächlichen entsprechend Ihrem Betrieb und Ihren abweichen.

※Die Informationen in diesem ohne vorherige Ankündigung geändert keinerlei Verpflichtungen seitens des keinerlei Haftung oder Verantwortung diesem Handbuch übernimmt.

### Unterstützte DVI/HDMI-Zeitsteuerung

Auflösung	VERTIKAL FREQUENZ (Hz)	HORIZONTAL FREQUENZ (KHz)	Pixel-Rate (MHz)
640x480	60	31.5	25.175
640x480	72	37.9	31.500
640x480	75	37.5	31.500
800x600	56	35.1	36.000
800x600	60	37.9	40.000
800x600	72	48.1	50.000
800x600	75	46.9	49.500
1024x768	60	48.4	65.000
1024x768	70	56.5	75.000
1024x768	75	60.0	78.750
1280x720	60	44.8	74.500
1280x768	60	47.4	68.250
1280x768	75	60.3	102.250
1280x1024	60	64.0	108.000
1366x768	60	47.7	85.500
1920x1080	60	68.0	148.500

Auflösung	S-Video	AV
NTSC	OK	OK
PAL	OK	OK

Werte können Einstellungen davon

Auflösung	HDMI	YPbPr
480i	OK	OK
576i	OK	OK
480p	OK	OK
576p	OK	OK
1080i60	OK	OK
1080i50	OK	OK
720p60	OK	OK
720p50	OK	OK
1080p60	OK	OK
1080p50	OK	OK

Dokument können werden und stellen Verkäufers dar, der für etwaige Fehler in